

DOI: 10.13718/j.cnki.xdzk.2016.03.029

渝东南名刹银杏堂园林特征分析研究^①

谢 波, 张建林

西南大学 园艺园林学院, 重庆 400716

摘要: 对渝东南名刹银杏堂的选址、建筑布局、建筑和附属小品进行实地测绘和发展历史资料的整理, 初步分析总结了银杏堂历史发展变化脉络、建筑特征和园林空间的特点, 为深入研究和保护渝东南山林寺庙园林特征奠定了一定基础。

关键词: 银杏堂; 寺庙园林; 建筑布局

中图分类号: TU986

文献标志码: A

文章编号: 1673-9868(2016)03-0184-09

寺庙园林作为中国古典园林三大体系中重要的分支, 其所处之处往往是风景优美的山川, 优越的周边环境以及强大的宗教影响力使它成为了我国三大园林体系中分布范围最广, 数量最多的园林类型^[1]。山地景观是由山地地貌和其他要素相互作用而构成的景观综合体, 它具有独特的空间属性、空间形态与审美价值^[2]。渝东南地区山川秀丽, 带有地域特性的古寺众多, 但在漫长的历史长河中残存下来的不过寥寥, 研究相关寺庙的文献更是少之又少, 故发掘渝东南寺庙悠久的发展历史、独特的选址、灵活的建筑布局、别具一格的风格就显得尤为重要。渝东南石柱县的银杏堂是保留较好的渝东南名刹, 本文以银杏堂为例, 通过对寺庙发展历程, 建筑空间布局、园林特征以及在修复过程中的得失研究, 探讨渝东南寺庙的特点。

1 银杏堂现状概况及历史沿革

1.1 银杏堂现状概况

渝东南名刹银杏堂是石柱县境内规模最大的寺庙, 坐落于盘龙山灵鹫峰峰峦, 鼎盛时, 仅建筑占地 40 000 m², 外加寺院庙产, 方圆有 3 km 地界——西至现庙坝 3.5 km, 南到 5 km 外的和尚山, 北至 3 km 的金屏山顶, 东到芭蕉村 1 km 的官渡河界。现今, 所有子庙、配殿已毁, 仅剩寺庙的主体建筑, 总占地 8 200 m², 主体建筑面积 4 000 m², 建筑为三进四殿式, 清式殿制, 山门前仅有一乡村公路与省道 S105 相连, 作为对外交通。寺庙周围主要为适宜盘龙山气候的乡土植物, 如竹、桧柏、刺柏、水杉、铁线衫、栎树等。寺内现存古树名木集中于后山, 尤以一棵唐代的古罗汉松最为出名, 而建筑附属绿地上的古树均毁于战火, 仅仅残留下肆意生长的杂草和天井内部零散的盆栽(图 1-2)。

1.2 银杏堂历史沿革

银杏堂始建于唐末, 具体年代不可考。明初, 其名为“山王庙”, 因盘龙山多银杏, 又名银杏寺。寺庙残碑记载, 明正德(公元 1491-1521 年)年间寺庙进行重建并更名为盘龙寺, 定为官庙, 并于正德(公元 1491-1521 年)、嘉靖(公元 1507-1567 年)、万历(公元 1573-1620 年)年间, 进行了 3 次重修。万历(公元 1573-1620 年)年间, 盘龙寺主持智光大师率 800 僧兵抗击清廷, 为明朝立下赫赫战功, 盘龙寺

① 收稿日期: 2015-01-16

基金项目: 重庆市科委应用开发计划项目基金(cstc2014yykfa0001)。

作者简介: 谢 波(1990-), 男, 江苏扬州人, 硕士研究生, 主要从事风景园林规划设计研究。

也受崇祯皇帝倍加赞许, 规模盛极一时. 由于川东战事繁重, 智光大师无暇顾及寺务, 便由破山禅师出任主持, 此时盘龙寺规模空前, 拥有 14 个下院, 同时盘龙寺方圆几公里纵横 5 条道路上均建有子庙, 只有经过子庙才能到达深山的主庙, 庙内不算千余名僧兵, 仅盘龙寺僧尼就有几百余名. 清朝康熙(公元 1622 - 1722 年)年间, 由僧人厚沛于盘龙山扩建佛寺. 雍正元年(公元 1723 年)定慈和尚改建盘龙寺(今银杏堂塔院遗址). “清乾隆二年(公元 1737 年), 梁平双桂堂透月和尚来寺主持, 由于清朝大兴文字狱, 遂将寺名更名银杏堂, 此后佛法大正, 成为川东各地寺僧安禅传戒的十方丛林, 香火鼎盛”^[3]. 清乾隆 16 年(公元 1752 年), 监院僧祖深主持, 由保藏、净月和尚相助扩大寺院. 民国时期, 辛亥 1912 年, 寺院再次重修. 土地改革时期(1941 年), 政府改变政策将寺院厢房、关圣殿分给村民居住, 余下各殿均做供销社使用. 文革时期(1966 - 1976 年), 寺院建筑惨遭毁坏, 所有子庙全毁. 1984 年, 文管部门对其进行勘察修缮, 报批县级文物保护单位. 2003 年, 县政府设立文物保护管理处对银杏堂进行管理, 并对公众开放. 2008 年, 银杏堂闭门再度进行修缮, 次年对公众开放形成现今格局. 2014 年, 石柱政府拨款 1 000 万, 将对银杏堂作进一步修缮(图 3).



图 1 银杏堂鸟瞰

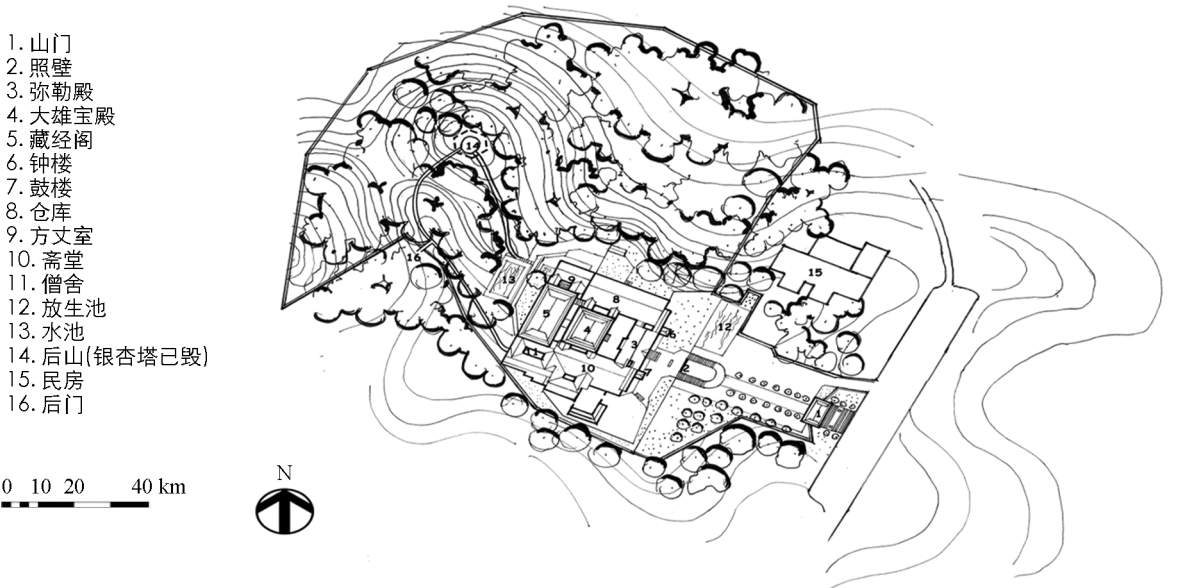


图 2 银杏堂现状平面图(测绘)

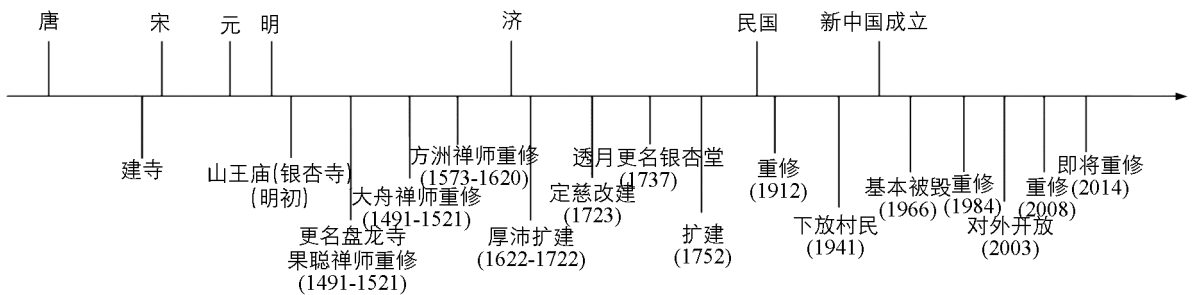


图 3 银杏堂历史时间轴

2 银杏堂寺庙选址

银杏堂坐落于石柱县河嘴乡盘龙山的灵鹫峰峰峦,寺庙西倚金屏山,北面笔架山,前临官渡河,山环水抱,古木苍天(图4)。盘龙山如一条巨龙盘于此,与四周匍匐朝拜的山岳共同构成龙脉山水,古人认为龙脉山水之地易出王侯将相,将造成时局动乱,故而立于龙鼻(灵鹫峰)之处建庙,以神佛之力阵住龙脉。“天不足西北,地不满东南”,西北地势高亢为“天门”,东南方低下为“地户”^[4],银杏堂选址充分考虑了这一风水理论,寺院整体布局背靠西北,面朝东南,因山就势,小气候良好,朝阳且通风,地势高且就近有水源。如此出众的风水条件不仅为寺庙宗教、游憩功能提供了条件,而且又充分考虑了寺庙的军事防御功能。主庙占据灵鹫峰峰峦,立于至高点,周围广大地域一览无遗,敌情有无极易知晓。子庙选址于纵横交错的5条交通要道处,较好地充当了军事前哨的作用,为银杏堂的安全提供保障。



图4 银杏堂选址

3 银杏堂建筑布局及空间营造

3.1 银杏堂建筑布局

中国佛教发展至明清时期,寺庙建筑布局已基本定型,多数以中轴线自南向北展开布置。银杏堂的主殿亦是据此,并沿用了唐制“迦南七堂”^[5]的规定。主要佛殿从东南至西北延中轴线对称布局,两侧厢房作僧客生活之用,山门两侧布置钟鼓楼,寺后建塔院(已毁)(图5-6)。

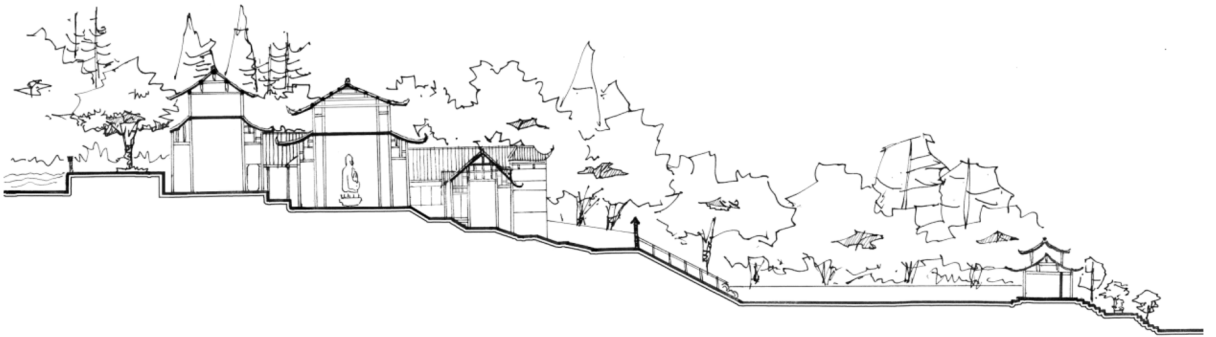


图5 银杏堂建筑剖面

银杏堂自唐末建寺以来经过数个朝代的搬迁、重建、扩建以及多次修缮在明清形成现今的布局,往后的修缮多是在此基础上进行的。从乡村公路延台阶向上穿过山门,山门后有一大广场,广场尽端为一照壁,沿着照壁两侧拾级而上,穿过牌楼(庙门)便到达弥勒殿,弥勒殿两侧钟鼓楼呈对峙之势,过弥勒殿到大雄宝殿,过大雄宝殿,便是藏经阁,是银杏堂末端建筑,其后为后山园林空间,建有塔院(已毁)。整个银杏堂延中轴线布置主要宗教建筑,层层抬高,呈3进对称式布局。西侧为僧人生活空间,东侧则为方丈室、仓库及访客的厢房。

从建筑群体布局来看,为了顺应峰峦的用地和复杂的地形,除开山门,整个主体建筑抛弃了传统寺庙建筑常规院落式的布局形式,而采用了天井式的布局(图7)。“天井式的布局,吸取了园林和民居的庭院布局特点,以若干小空间单元来适应复杂的地形。虽然牺牲了宗教空间地理完整的格局,但仍保持了主殿为核心的中轴线。天井与建筑交织,加强了采光通风,又使空间层次、明暗富于变化,造成含蓄幽深、静谧亲切的氛围”^[6]。首先,银杏堂狭小的天井,高大的建筑营造出明暗变化的氛围,渲染了宗教的神秘感和等级森严的秩序感。此外由于主体建筑离公路较远,故紧靠公路修建山门,为香客起到明显的标识与引导,同时

通过山门的遮挡,将整个主体建筑藏于门后,更加强了其神秘感.其次,整体建筑自北向南,从山门至藏经阁,逐层增多,形成一个稳定的三角形结构,充分考虑了东南方向阳的稳定感.最后,区别于传统寺庙宗教功能至上的布局形态,银杏堂在相对宽松的用地环境下,采用了非常紧凑的平面布局,高大的建筑体量,不仅突出了宗教氛围,还加强了内部联系,强化了墙体防御,以满足抵御外敌的功能,这一点恰恰是众多寺庙不会考虑的.

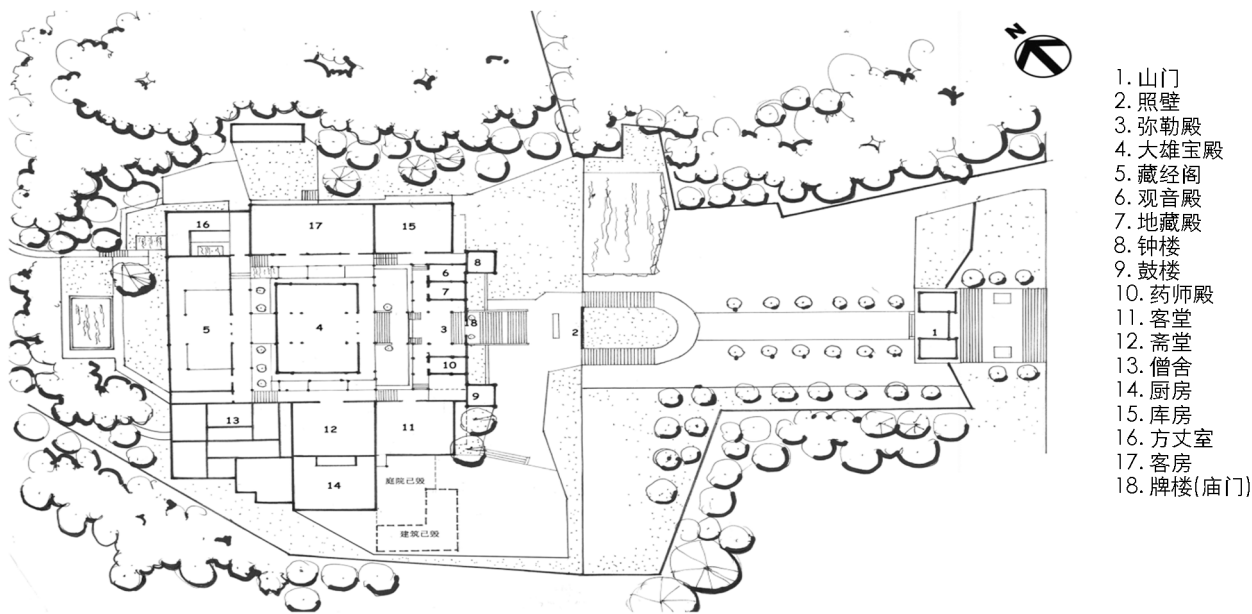


图 6 银杏堂平面图(测绘)

3.2 建筑空间的整体与连续

追求意的幽雅和境的深邃是中国古典园林的重要特点之一^[7].寺庙园林建筑常用开敞、渗透、连续和流动的空间处理手法,来打破宗教个体空间的阴森、封闭和孤立的静态空间,取得室内外空间和景色的交流,增强了建筑空间的园林化效果^[6].银杏堂主体建筑利用建筑间的檐廊搭接将整个建筑群形成了一个统一体,方便了僧人的出入.同时这样的设计亦加强了空间的流动性和连续性.较密的建筑布局使宗教的封闭感过于浓重,也为寺内引入自然环境带来很大的困难.为加强寺外空间的引入,银杏堂加高楼层并增设外廊.藏经阁作为全寺最高建筑,原为三层殿式建筑,二层四面皆设有外廊,廊可并行 4 人,立于廊上全寺景色一览无遗,现被取消外廊改为两层,两侧钟鼓二楼异常高大,四面镂空,远处景色尽收眼底,同时在两侧厢房二楼增设宽大出挑的箭楼,加大观景面,便于鸟瞰山色(图 8).通过这样的手法,银杏堂将自然山色融入寺内,打破寺内过度的阴森、封闭感.宽大的藏经阁外廊、悬挑的箭楼、高大的钟鼓楼不仅引入了优美的山色,同时还充当了瞭望塔,以便于侦查敌情,并对敌人进行弓箭打击.

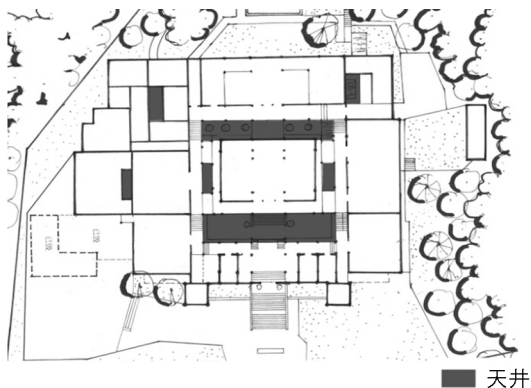


图 7 天井示意图



图 8 箭楼与鼓楼

4 银杏堂主要建筑单体样式

银杏堂在历史上经过多次重修,其保留下来的建筑样式带有浓厚的巴渝建筑特色。寺内建筑在有限的场地空间下力求满足功能与环境相协调。

4.1 山门

银杏堂的山门,原为清代敕赐祀天下的关圣殿,山门前殿内供奉三国时蜀将关羽,现已损毁。在原址重建重檐歇山殿式建筑,作为新山门。新山门面阔3间,明间4.8 m,次间3.9 m,进深6 m,明间供人出入,两次间供守门人休息值班管理。山墙与两侧院墙相连,院墙上分别书有“渝东古刹”、“不二禅林”。檐上正面书有“银杏堂”3个大字,屋脊波浪,莲花图案描绘精美,仙人葫芦宝顶、龙型吻兽与凤型戗脊栩栩如生,檐下彩画精雕细琢,装饰极为优美。门前台阶有石狮子1对,两侧各栽有两株紫薇。

4.2 照壁

照壁为砖砌,高3.3 m,宽7.7 m,前面用陶瓷碎片拼成“南无阿弥陀佛”六个大字,后墙正中用砖雕组成莲花图案,其上用陶瓷碎片拼成“福”字。

4.3 钟鼓楼

银杏堂的钟鼓楼分别位于山门偏后,弥勒殿两侧,呈左鼓右钟对峙格局。两楼正面三层、背为两层半,均为半覆土建筑及砖木结构,庑顶,建于青石基座之上,开间4.2 m,顶楼通透,其余楼层均被木板或砖墙封闭。鼓楼边,两颗古朴的栾树与其相依,娴静优雅。

4.4 弥勒殿(天王殿)

弥勒殿为穿斗式结构,面阔6间,开间为6 m,两侧次间为2.1 m,稍间3 m,进深5.1 m,单檐悬山顶,殿前有一牌楼,牌楼为四柱3间式,楼高约8 m,宽6 m,一正楼两次楼,庑殿式檐顶。主楼檐下字牌上书“银杏堂”,字牌下书“灵鹫宝峰”,字体苍劲有力,一气呵成。3间仅中间1间1.5 m作为庙门,其余2间刻有仙人、佛陀、狮子等石雕,精巧绝伦。中间两柱分别用鎏金刻了11个不同形态的万字文,其余两柱用龙型石雕盘于其上,气势逼人。门前立有石雕青狮子1对,耿耿相望,增添寺庙肃穆、庄重的气氛。

4.5 大雄宝殿

大雄宝殿为寺院的核心建筑。其采用多架梁结构,即明间抬梁式,山墙穿斗式,目的即获得较宽敞的祭神空间,体现了传统技术与地方在建筑营造中因地制宜的巧妙结合与灵活妙用^[8]。该殿原为三层重檐歇山顶,四面均有檐廊,现改为两层,面阔3间,明间6 m,次间5.7 m,进深八架椽,通进深15.6 m。整体采用小式大木作,未采用斗拱,仅采用穿枋出挑和斜撑弓来挑檐,其是巴渝地区结合自身环境对建构技术做的改良。屋脊葫芦宝顶、吻兽庄严生辉,盘龙金柱气势恢宏,檐柱柱磴装饰细巧精细,未有重复,种种细节将大殿烘托的无比庄重,肃穆。

4.6 藏经阁

藏经阁位于中轴线的末端,其原为三层重檐歇山顶,二层四面有外廊,高约20 m,今改建为两层,取消二层外廊,高仅10 m左右。面阔5间,明间5.4 m,次间4.8 m,稍间4.8 m,进深四架椽,通进深11.7 m,设有外廊。该殿与大雄宝殿一致,采用小式大木作及多架梁。殿内中央有一卧狮壁画形态逼真活灵活现。

5 银杏堂园林布局及空间营造

5.1 银杏堂园林群体布局

赵光辉先生曾经在《中国寺庙的园林环境》^[6]一书中对中国寺庙园林的群体布局进行过系统的分类,其一为庙宇外面是建筑环境的城市型,其二为寺外是自然山林或园林环境的山林型。它们的空间组合有联接、渗透、分割和融合等方式。

银杏堂园林空间营造采用了空间的分割方式,利用建筑墙面、院墙等界面插入空间,将其分成若干小空间,基本保持了宗教空间的轴线和序列。在每个空间单元的庭院中,点缀绿化和园林小品。这样既取得了

丰富多变的空间和景观效果,又适应起伏变化的地形(图 9)。

5.2 园林空间划分

寺庙内部的园林空间主要是服务于寺内宗教性质活动的园林化的公共空间,根据不同的功能需求可分为宗教活动空间、公共游憩空间、僧人生活空间三类。

宗教活动空间:是满足香客朝拜的活动场地,多分布于主殿前后,包括香道、庙门前广场、三大殿之间的天井。场地较为规则,装饰品如香炉、石狮子、盆栽均采用对称布置,乔木以对植、列植为主,强化主轴线,塑造整个前导界面的秩序感、庄重感。加大的庙前广场也为军事训练提供了开阔的空间。

僧人生活空间:是寺院僧人日常生活区域,不对游人开放,环境相对私密、安静,主要为佛殿与次要建筑檐廊搭接形成的天井空间。天井内灵活点缀绿化,丰富空间层次,打破沉闷的宗教氛围。例如:方丈室靠墙设置方形水池形成小景,增添趣味。

公共游憩空间:是来寺院朝拜的香客以及其他参观游客休息活动的场所,主要集中于寺庙的后山园林区域。藏经阁后是一小场地,场地上有一古罗汉松,高大挺拔,现作为许愿树供人祭拜。离罗汉松不远,有一方形水池,为 20 世纪 80 年代修建,四周用勾栏加以环绕。位于其后近 50 m 远的盘龙山峰顶原建有塔院,塔内供奉主持舍利,现已被毁。另有一小道从僧舍直通后山院墙的后门。整个后山,古树丛生,高大参天,密集茂盛,蔽天遮日,竹林挺拔,风景清幽,暗合“深山藏古寺”之理。林中乔木主要以近百年的马尾松、银杏、铁坚衫以及桧柏为主,具有重要的保护价值。

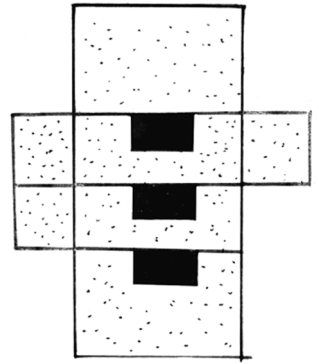


图 9 空间分割示意图

6 银杏堂园林构景特点

6.1 选址峰峦,取势剪影

“远山看势”,实际是看剪影之势。故在峰上以建筑群轮廓线强调山势,取势剪影,重视天际线的造型,是取得较好峰峦景观远效果的有效手法^[6]。银杏堂于盘龙山峰峦建寺,充分利用其地貌特征,强化剪影,构成优美天际线。寺依山而建,结合峰顶已毁的塔院,形成典型的“寺包山”的结构,重楼华宇,随山就势,鳞次栉比,景色甚为壮观。塔与殿宇楼阁组成曲折高矗的天际线,尽显巍峨气势,成为方圆数十里的风景重心(图 10-11)。

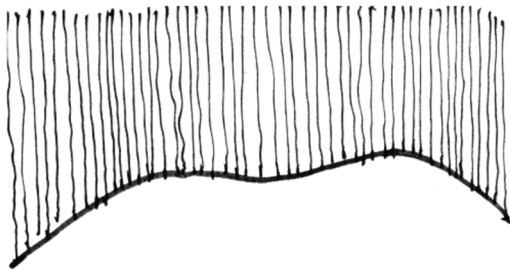


图 10 峰峦轮廓清晰封堵



图 11 以建筑取得优美天际线

6.2 藏与露的巧妙应用

凡古典园林欲露而先藏,欲显而先隐以求得含蓄、深沉的效果^[9]。所谓“藏”,就是遮挡,不外两种方法:一种是正面遮挡,另一种是遮挡两翼或次要部分而显露其主要部分。银杏堂巧妙运用这两种方法,将人引导向寺内以求凸出其庄严高大的形象。延山路向银杏堂而去,未及山门,便可见其高大,华丽的建筑藏于深山古树之中,显得幽壑深邃,令人神往。及山门,高大的山门将门后建筑完全遮挡,使人欲求而不得,不禁想一窥究竟。过山门则豁然开朗,巍峨的建筑峭然挺立,直插云霄,给人无比震撼(图 12)。

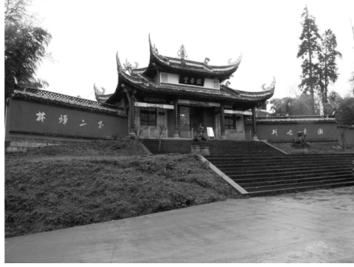
6.3 骑高差的灵活运用

山林间地形变化复杂,高差常常很大,寺庙多不挖取填平,而以建筑“跨骑”地势突变处,即节省人工,又利用高差取得壮观的建筑景观^[6]。银杏堂弥勒殿骑建在坎上,长长的石阶延伸入建筑,建筑虽为一层,正

立面却呈现为两层的壮观景象,陡高的石阶不但增加了建筑的气势,又因其贯穿建筑,使建筑外推,拉伸了弥勒殿与大雄宝殿的天井,缓和了原本过于局促的空间(图13).



公路上观银杏堂

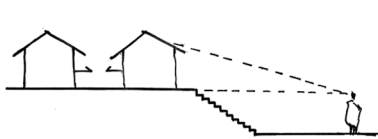


山门前

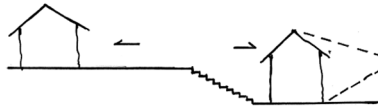


山门后

图12 藏与露



建在坎上,天井更为狭小



建于坎下,与正殿割离



骑高差,增加气势,突出入口,争取空间

图13 骑高差的运用

6.4 精巧的细部装饰

银杏堂内部装饰精巧、复杂,运用了多种装饰艺术,彰显寺庙的繁华.大雄宝殿的檐柱柱础沿用了各个朝代的装饰纹样,从唐朝的铜钱纹到明朝的中国结(图14-15),纹样为其存在的历史时期提供了佐证.

建筑构件多采用龙、凤的雕刻图案装饰,图案栩栩如生.最为精细的为藏经阁内的卧狮壁画(图16),正中躺卧一雄狮,其四周环绕8条四爪龙,又被五湖四海所抱,寓意坐拥天下气魄甚为雄壮.多样、华丽的装饰无一不彰显了银杏堂皇家寺庙的身份.



图14 柱础



图15 柱础



图16 卧狮壁画

7 银杏堂改建过程中的缺失

7.1 体量失宜,影响气势

银杏堂建筑原有殿制均是皇家寺院的三层标准,而在改建过程中,大雄宝殿与藏经阁都缩减为两层,

其高度的下降不仅影响了对自然环境的渗透,同时使得两殿互相重叠过多,建筑气势有所削弱。山门后的广场地势平坦,面积较大,观赏视距长且范围宽,为突出宗教建筑的主体地位,势必需要大体量建筑。通过现场测绘,山门处与原三层建筑间的视角近似为 27° (图 17), 根据《外部空间设计》^[10] 所述, 27° 为最佳垂直视角。建筑缩小体量后视角变小使得主体地位下降, 威严削弱。

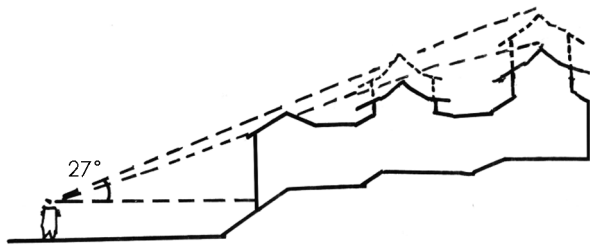


图 17 最佳视角

7.2 流线打断, 妨碍游览

寺院内部流线被墙阻隔, 环线被打断, 影响了寺院整体的畅通性。为了军事防卫, 保护皇帝的需求, 主轴线上大雄宝殿与藏经阁北侧的檐廊被墙封堵, 使流线在此被打断。而大雄宝殿南北檐廊与两侧厢房构成的完整环线使香客依然可以通过厢房的檐廊直通藏经阁, 但由于大雄宝殿新建青砖山墙将北檐廊两侧通道封堵, 环线被隔断, 致使香客不得不走回头路, 严重影响了寺庙的可达性(图 18-19)。为了加强厢房间的联系, 以及寺内生活的便利, 银杏堂通过设立垂直交通加以解决。客堂与仓库均设有复式外廊并通过楼梯与下层相接, 经弥勒殿悬空内廊联接, 将客堂、仓库、钟鼓楼二层构成一个有机整体, 便利寺院僧人平时借助钟鼓楼通知时间信息。现仅仓库保留完好, 客堂二层已取消外廊与楼梯, 改建为骑楼, 弥勒殿悬空内廊亦不复存在, 空中环线被完全破坏。打断的环线严重影响了寺内服务功能的组织(图 20-21)。

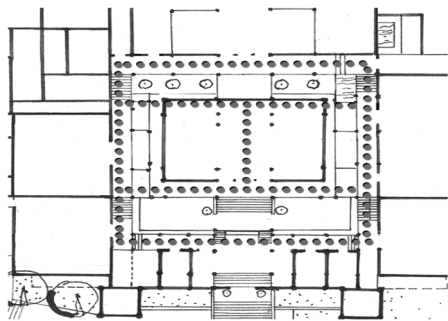


图 18 一层环线

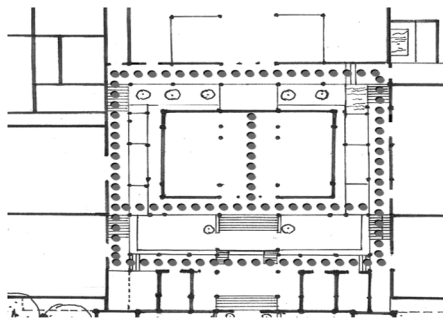


图 19 一层环线(改建后)

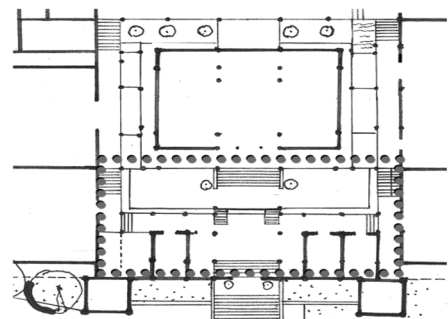


图 20 二层环线

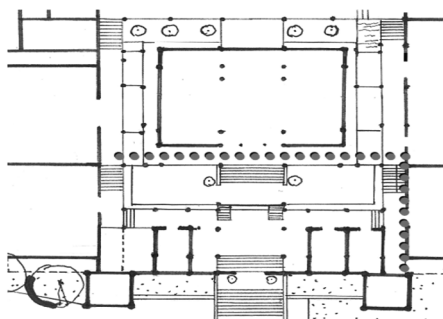


图 21 二层环线(改建后)

7.3 园林环境经营不当

寺院内部园林环境在修缮过程中未被好好经营, 是目前问题最为突出的一项。庙门与山门之间的广场除了香道还留有铺装, 其余部分地基裸露; 阵列栽植的柏树以及左侧列植的银杏体量过小, 与庄严的寺庙建筑格格不入; 寺内古树破坏严重, 难觅其迹, 仅留下杂草丛生的树池及小块绿地; 附属的菜地和藏经阁后的小庭院未经系统的经营管理, 呈荒废状; 古树众多的后山亦完全未被开发供游客游赏, 整体的园林环境处于半毁状态, 还有待进一步的修复。

8 小结与讨论

1) 历史文脉是一个城市发展的灵魂, 它使这座城市有历史感和归属感^[11]。银杏堂因地制宜, “自成天然之趣, 不烦人事之工”^[12], 造景手法极具渝东南特色, 园林亦静亦幽, 是巴渝山林式寺观园林中的造园佳

作。笔者通过初步探析其历史发展以及寺庙园林,希望能为日后巴渝寺观园林及巴渝文化的研究带来一定启示作用,并为渝东南历史文脉的传承做出积极的贡献。

2) 银杏堂区别于一般寺庙,不但考虑宗教功能,而且处处注重自身军事防御,加强外部联系(增设了多条撤退至后山的建筑通道(图 22),使其形成一处兼具军事要塞功能的渝东南古寺。

3) 近年来,随着旅游事业的发展,宗教旅游以其丰富的文化内涵和独特的神秘性吸引着众多旅游者前来朝圣、观光、修学和游憩^[13]。在此过程中,银杏堂的军事地位不断下降,旅游观光需求日益增多,必须对其进行合理的调整与改造,以达到当今社会旅游发展的新目的。

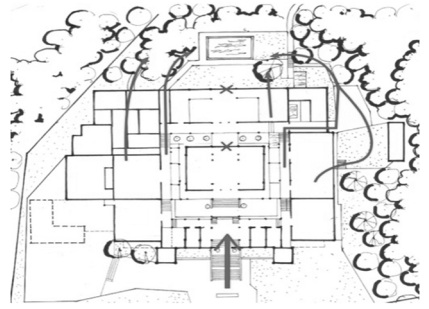


图 22 中轴阻隔,多条流线通入后山

参考文献:

- [1] 袁玲丽,邹伟民. 浅析巴渝寺庙园林环境的特色 [A] //中国风景园林学会 2013 年会论文集(上册). 北京: 中国建筑工业出版社, 2013: 185-188.
- [2] 张建林,段余. 论自然地形空间与公园功能空间的耦合性设计——以重庆山地公园为例 [J]. 西南大学学报(自然科学版), 2011, 33(10): 154-159.
- [3] 石柱县志编委委员会. 石柱县志 [M]. 成都: 四川辞书出版社, 1994.
- [4] 曹林娣. 中国园林文化 [M]. 北京: 中国建筑工业出版社, 2005.
- [5] 张驭寰. 图解中国佛教建筑 [M]. 北京: 当代中国出版社, 2012.
- [6] 赵光辉. 中国寺庙的园林环境 [M]. 北京: 北京旅游出版社, 1987.
- [7] 马云霞. 云南寺观园林环境特征及其保护与发展 [D]. 昆明: 昆明理工大学, 2004.
- [8] 吴樱. 巴蜀传统建筑地域特色研究 [D]. 重庆: 重庆大学, 2007.
- [9] 彭一刚. 中国古典园林分析 [M]. 北京: 中国建筑工业出版社, 1986.
- [10] 芦原义信. 外部空间设计 [M]. 尹培桐, 译. 北京: 中国建筑工业出版社, 1985.
- [11] 葛煜喆,周建华,李朱婧. 码头环境景观设计中历史文脉的表达研究 [J]. 西南师范大学学报(自然科学版), 2015, 40(3): 55-60.
- [12] 季羨林. 禅与园林艺术 [M]. 北京: 中国言实出版社, 2006.
- [13] 董小云. 基于旅游发展的寺庙园林及规划研究——以归元禅寺为例 [D]. 武汉: 华中科技大学, 2007.

Analysis of the Garden Features of Yinxing Temple—a Famous Buddhist Temple in Southeastern Chongqing

XIE Bo, ZHANG Jian-lin

School of Horticulture and Landscape Architecture, Southwest University, Chongqing 400716, China

Abstract: In order to lay a foundation for better studying and preserving the temple gardens in southeastern Chongqing, the authors of this paper studied the site selection and architectural layout of Yinxing Temple—a famous Buddhist temple in Southeastern Chongqing, and surveyed and mapped its buildings and their accessory constructions. They also sorted out the documents of its development history. Based on the results, they outlined its historical development and change and summarized the features of its gardens and spatial space characteristics.

Key words: Yinxing Temple; temple garden; architectural layout

责任编辑 潘春燕