

DOI:10.13718/j.cnki.xsxb.2018.10.026

基于“双维度”的大学生学习参与行为研究^①

丁思丹, 屈廖健

江南大学 人文学院, 江苏 无锡 214122

摘要:在国家积极推进“双一流”建设的导向下,提高高校本科生学习参与度是培养一流人才的重要环节.以乔治·库的理论为依据,从高校本科生个体学习投入与院校环境感知两大板块出发,考察了高校本科生学习参与度的现状.发现不同性别、不同年级以及不同成绩排名的学生在学习参与的不同维度上差异有统计学意义.教育教学工作者在制定教学计划以及进行教学实践过程中,应该积极重视这些差异,并以此为出发点,努力提高高校本科生的学习参与度,促进学校“双一流”建设.

关键词:双一流;高等教育;学习参与;个体学习投入;院校环境感知

中图分类号: G526.5

文献标志码: A

文章编号: 1000-5471(2018)10-0157-08

2015年,中央对新时期高等教育重点建设做出了新部署,将“211工程”、“985工程”、“优势学科创新平台”与“特色重点学科项目”等重点建设项目统一纳入到世界一流大学和一流学科建设中,由此开启了我国从高等教育大国到高等教育强国的变革和历史跨越的序幕.

“双一流”不仅指要有一流的学科、一流的专业、一流的教师、一流的教育设备、一流的科研成果,亦要求培养一流的学生^[1]，“以人为本”是其中的重要一环.因此，“双一流”建设举措对高校人才培养质量提出了高要求,即在教学、科研以及社会服务等多方面都要积极促进人才培养,以实现培养拔尖创新的一流学生的目标.

学习参与是学生在校的主要活动内容以及学习与自我成长的主要途径,是指学生参与到有效教育活动中的程度以及学生对那些支持学习和发展的院校环境的感知程度,“参与的核心是一系列的活动(个体投入)和体验(环境感知).”^[2]其中,学生的个体投入不仅包含学术性的投入,也包含课外活动以及社会性的投入.而学生对于所处环境的感知,则是学生如何看待学校对其学习的支持力度和支持质量,体现在学生对于支持条件的满意程度上.学生学习参与度直接影响着学生的学习成果产出,是培养一流人才的检验标准,进而成为影响高等教育水平与成果的重要因素.对学生的学习参与度进行深入研究,有利于发现学生在就读过程中的各方面问题,深入教学一线,关注学生成长,并促进教育教学工作,据此提出相应举措,以提高教学质量与水平,从而实现培养一流学生的目标.

本研究以上海和南京的部分高校为例,对学生的学习参与度展开研究,希望通过考察高校本科生学习参与度现状,发现学生学习参与过程中的差异,从而为充分调动学生的积极性、主观能动性和创造性,提高高校本科生的学习参与度,积极助推“双一流”建设提出有针对性的建议.

1 理论基础与问卷设计

学习参与的提法产生于20世纪90年代,其产生过程本质上是学习参与作为一个理解、诊断和促进本

① 收稿日期:2018-05-22

基金项目:国家级大学生创新训练项目2017年立项课题(1292050205175970);江苏省教育科学“十三五”规划2016年度重点资助项目(B-a/2016/01/42);江南大学本科教学改革研究项目(JG2017113).

作者简介:丁思丹(1996-),女,主要从事汉语言文学的研究.

通信作者:屈廖健,博士,副教授.

科教学质量和效果的框架生成的过程,“这一过程具体表现为“过程性指标”的提出与大学质量的话语争论这两股潮流的不断汇合。”^[3]因此,学习参与的概念集结了大学生学习研究、大学生培养质量以及大学影响力与建设研究等众多学术成果。

根据乔治·库的定义,“学习参与是指学生参与到有效教育活动中的程度以及学生对那些支持学习和发展的院校环境的感知程度;参与的核心是一系列的活动(个体投入)和体验(环境感知),它们被证明为与预期的大学结果相互联系。”^[2]由此可见,学习参与理论主要围绕“个体投入与环境感知”这两个维度进行讨论与探索.在个体投入这一维度中,学习参与理论著名的学术奠基人亚历山大·阿斯丁也提出过大学生“学习投入”(learning involvement)的概念.在这里,“学习投入既包含学术性的投入,也包含社会性的投入和课外活动的投入。”^[4]也就是说,学习参与不仅仅指学生对于学习与科研的努力与投入,也包括学生的各种校园与社会活动的参与,这些都是其中的重要环节.在院校环境这一维度中,大学生学习参与领域颇具影响力的学者汀托(V. Tinto)的“交往理论”指出,“学习参与的概念既包括了个体投入的因素,也包含了对院校环境是否支持自己的交往、自己对各种交往因素的感受和体验感知因素。”^[3]

本研究基于乔治·库的理论,结合阿斯丁与汀托提出的概念,参考了大学生就读经历问卷调查(College Student Experiences Questionnaire, CSEQ)、全美大学生学习投入调查(National Survey of Student Engagement, NSSE)、研究型大学学生就读经验调查(Student Experience in the Research University, SE-RU)几大项目的问卷,设计了“大学生学习参与度调查问卷”.问卷包括了个人信息、个体学习投入与院校环境感知3大模块,问题主要集中在2方面,即个体学习投入与院校环境感知.其中,个体学习投入方向综合个体投入与学习投入的概念,包括人际互动(师生互动、同辈互动)与资源利用(课堂讨论、图书借阅)2大维度,其中师生互动与同辈互动主要是通过老师与同学以及同学、朋友间的课内外的交流情况来测量,而课堂讨论与图书借阅主要是指学生对学校资源的使用情况,在问卷中主要通过课堂讨论与图书馆资源利用情况进行测量.院校环境感知则包括教学保障(鼓励创新、学术资源、课程质量)与教师素养(教学水平、教学内容、教书育人)2大维度.其中,教学保障指学生对于学校提供的各项资源保障的感知.在问卷中,鼓励创新主要通过做研究与创新活动的机会来测量、学术资源主要通过图书馆等学术资源可利用性来测量以及课程质量主要通过学院开设的专业课质量来测量.教师素养是指学生对教师教学以及与教师相处等多方面的感知.在问卷中,教学水平通过学生的直接评价来测量、教学内容主要通过课程多元化程度来测量以及教书育人主要通过教师对学生专业课和个人成长上的指导来测量.学习参与的维度与指标分解如图1.

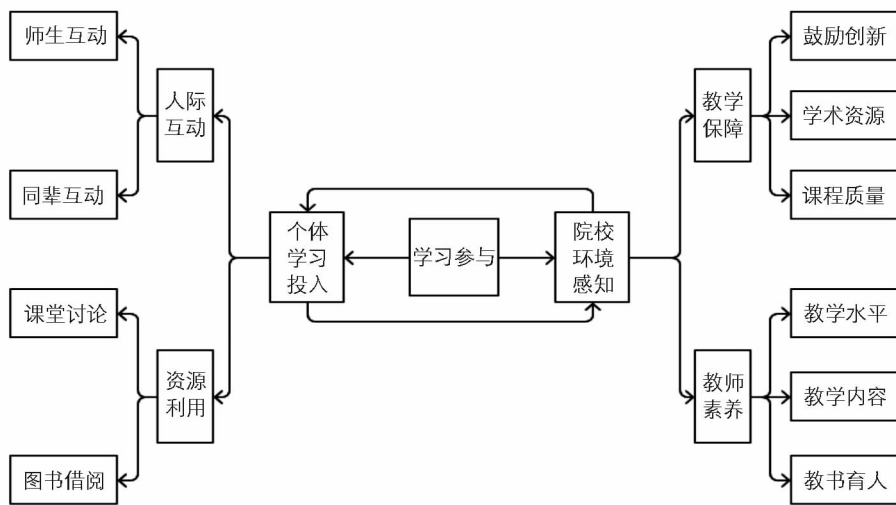


图1 学习参与的维度与指标分解图

2 研究对象与方法

2.1 研究对象

本研究调查取样450人,其中有效问卷415份,无效问卷35份,有效问卷率为92.2%。其中男生问卷

187 份、女生问卷 228 份。在年级分布方面, 22.17% 的样本来自大一年级(2017 级), 26.99% 的样本来自大二年级(2016 级), 28.19% 的样本来自大三年级(2015 级), 22.65% 的样本来自大四年级(2014 级), 各年级人数分布相对平均。在成绩排名分布方面, 成绩位于前 20%, 21%~40%, 41%~60%, 61%~80% 以及 81%~100% 的样本均有采集, 样本覆盖较为全面(表 1)。

表 1 有效学生样本的基本信息

性质	性别		年 级				成绩排名					合计
	男	女	大一	大二	大三	大四	前 20%	21%~40%	41%~60%	61%~80%	81%~100%	
人数	187	228	92	112	117	94	137	136	94	38	10	415
百分比/%	45.06	54.94	22.17	26.99	28.19	22.65	33.01	32.77	22.65	9.16	2.41	100

2.2 研究方法

通过前期的文献查询整理、访谈和问卷参考, 本研究在参考 SERU, NSSE 以及 CSEQ 等较为成熟的问卷基础上设计了“大学生学习参与度调查问卷”, 并采取了分层抽样与整群抽样的方式, 在复旦大学、上海财经大学和南京理工大学对问卷进行了集中发放, 分散回收, 最终获得纸质问卷 450 份。同时, 本研究运用 SPSS20.0 软件对所取得的数据进行检验, 个体学习投入与院校环境感知部分的科隆巴赫阿尔法分别为 0.887, 0.921, 而我们通常认为此系数高于 0.7 时即被认为拥有较好的内部信度。此外, 本研究对部分的数据进行了描述分析与差异分析, 且对所得数据进行了统计, 了解了学生的学习参与情况。

3 研究结果与分析

3.1 学习参与度之个体学习投入维度

阿斯丁提出个体的学习投入包括学术性与社会性两方面, 此部分将这两方面统称为个体学习投入, 下分人际互动与资源利用 2 大方面。其中以性别、年级、成绩排名为变量, 考察不同大学本科生在这 2 方面、4 个维度的参与情况。

3.1.1 基于性别变量的分析

经独立样本 t 检验可知 $P=0.004$ (表 2), 说明男生的个体学习投入与女生的个体学习投入存在统计学意义。

表 2 男女生个体投入 t 检验情况

	Levene 的变异数相等测试	针对平均值是否相等的 t 测试								
		F	显著性	t	df	显著性(双尾)	平均差异	标准误差	95% 差异数的信赖区间	
									下限	上限
个体学习投入	采用相等变异数	0.759	0.384	-2.898	413	0.004	-0.774 65	0.267 27	-1.300 03	-0.249 27
	不采用相等变异数			-2.885	389	0.004	-0.774 65	0.268 55	-1.302 65	-0.246 65

经过进一步的具体比较, 由图 2 可知, 男生在人际互动方面, 同辈之间的互动高于师生互动, 经常参与师生活动的仅有 14.40%, 经常参与同辈互动的有 32.60%, 这说明同学是互动的主要对象, 而作为知识和技能传授者的教师在学生人际交往中并不占主体地位。在资源利用方面, 男生使用图书馆资源要高于参与课堂讨论, 经常使用图书馆资源的占 39.60%, 参与课堂讨论的仅占 18.70%, 这说明在课堂上学生资源的获取主要是以被动接受的方式为主, 而图书借阅成为了课外学习对课堂学习的主要补充途径之一。与之相似, 女生在人际互动方面, 同辈之间的互动情况也要多于与老师之间的互动, 在课堂上能够经常主动参与的情况也仅有 3.10%。这说明男生与女生在这两方面存在着共性问题, 即与教师互动不足, 在课堂上不能高效主动地进行学习探索。

对比来看, 不论是与老师还是同辈进行互动, 还是在课堂讨论以及图书资源利用方面, 能够经常参与的女生比例均高于男生。这说明在学习参与的过程中, 女生投入程度显著高于男生, 学生在个体学习投入方面存在着性别差异。正如相关研究所指出的, “与男大学生相比, 女大学生的自我独立意识更强, 所以拥

有较强的成就动机,学习监控能力更强。”^[5]

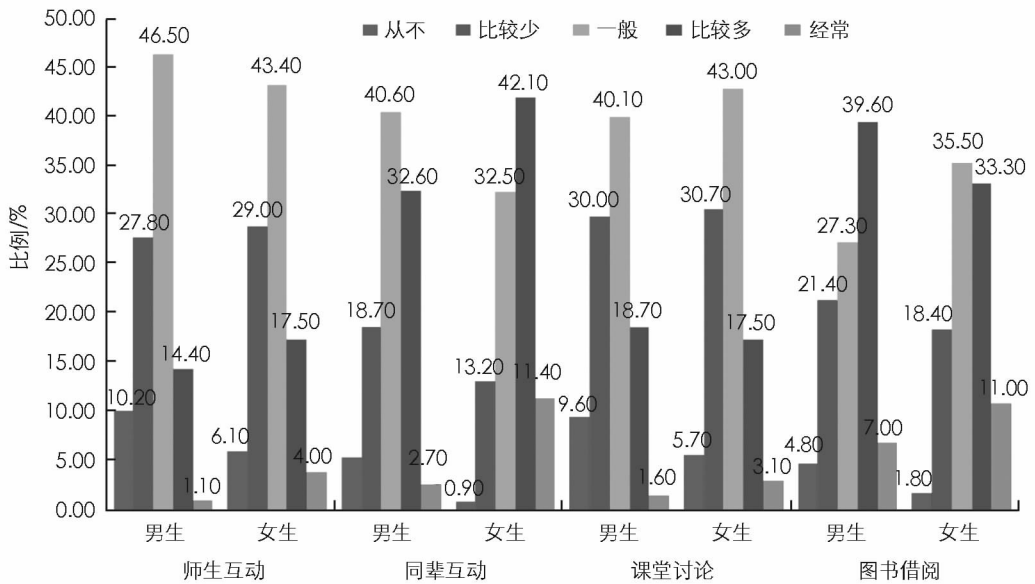


图 2 不同性别学生个体学习投入情况

3.1.2 基于年级变量的分析

总体来看(图 3),在 大一、大二、大三和 大四的本科生中,大一、大二、大三的学生在人际互动方面与资源利用两方面能够比较多和一般参加的学生所占比例大,可见学生能够进行正常的学习参与. 其中,在 大一时期,能够经常进行人际互动的人数占大一总人数的比例达 7.10%,多于大二时期的 4.00%、大三时期的 6.40%和 大四时期的 2.70%. 这说明大一学生初入校园处于适应阶段,良好的人际互动行为能够帮助新生更好地投入到新的学习生活中,此时与师长和同辈积极进行接触交流,是其尽快融入校园生活的重要途径. 而在 大四时期,不论是在人际互动还是资源利用方面,能够经常进行参与的人数比例仅有 2.70%和 1.60%,可见多数学生在 大四期间学习投入较低. 正如相关研究所指出,“大四时期毕业方向已经确定,精力大都投入到了考研、就业、实习等方面,故而在 校时间有限,学习参与的个体投入也随之降低.”^[6]

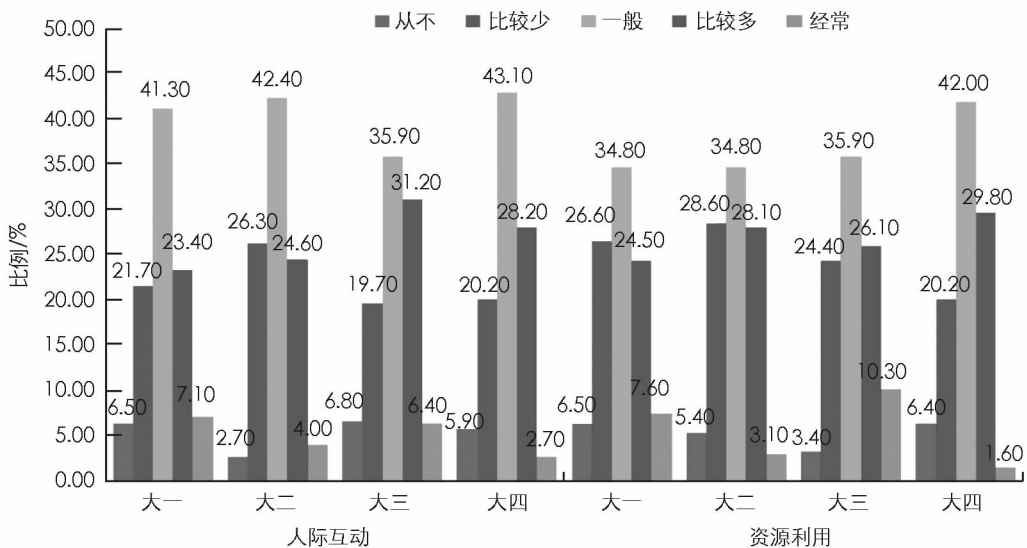


图 3 不同年级学生个体投入情况

3.1.3 基于成绩排名变量的分析

专业成绩并非衡量学生的唯一标准,但在很大程度上体现着学生的学习参与情况以及学习产生的结果. 这一部分以成绩排名为变量,将成绩排名划分为前 20%,21%~40%,41%~60%,61%~80%以及

81%~100%这 5 部分, 并将个体投入与资源利用进行了综合, 从而反映学生的个体投入的总体情况。

总体来看(图 4), 各个部分的学生个体投入大都集中在“一般”这一频度上, 总体投入情况较好, 教师教学环境可观。但在“从不”这个频度视角下, 从专业前 20%到专业 81%~100%从不投入的人数占各自部分总人数的比例分别是 3.50%, 4.20%, 5.10%, 12.50%, 22.50%, 呈现出依次递增的趋势, 且差距较大。这说明, 成绩排名越靠前, 从不进行个体投入的现象越少; 成绩排名较后的学生从不进行个体投入的情况更严重, 也就是说成绩的排名与个体投入的程度是息息相关的。

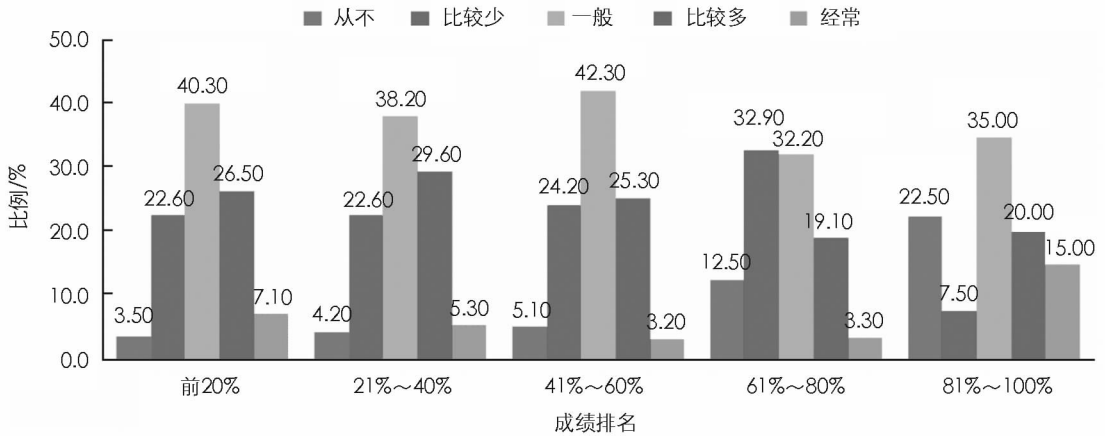


图 4 不同成绩排名学生个体投入情况

3.2 学习参与度之院校环境感知维度

根据乔治·库的定义, 个体投入与环境感知是学习参与的核心。“学生对于所处环境的感知, 是学生如何看待学校对其学习的支持力度和支持质量, 体现在学生对于支持条件的满意程度。”^[7]因此, 基于院校环境感知的院校环境满意度是学生感知的外在具体表现。本研究主要从教学保障与教师素养 2 方面出发进行调查, 并且也以性别、年级和成绩排名为变量, 进而从 6 个维度研究学生对院校环境的满意程度, 以观高校本科生学习的参与现状。

3.2.1 基于性别变量的分析

从总体对男生与女生的院校感知程度进行 *t* 检验(表 3), 发现两个群体总体感知程度之间差异无统计学意义, 但具体分析来看部分方面仍存在不同。

表 3 男、女生对院校环境感知 *t* 检验情况

		Levene 的变异数相等测试		针对平均值是否相等的 <i>t</i> 测试							
		<i>F</i>	显著性	<i>t</i>	<i>df</i>	显著性 (双尾)	平均差异	标准误差	95% 差异数的信赖区间		
										下限	上限
感知	采用相等变异数	0.135	0.714	-1.777	413	0.076	-0.649 08	0.365 29	-1.367 14	0.068 99	
	不采用相等变异数			-1.779	398	0.076	-0.649 08	0.364 88	-1.366 41	0.068 25	

首先, 从总体上将 6 个维度综合来看, 男生对院校环境满意度的平均值为 69.27%, 女生对院校环境满意度的平均值为 71.43%。说明全体学生对院校的满意程度较好, 院校环境基本上能满足学生的心理预期, 且在教书育人、教学内容以及教学水平这几个维度上, 男生与女生的满意度平均值差异并不大, 可见学生的满意程度在一定程度上具有共识性。

其次, 不论是男生还是女生, 对学术资源的满意度平均值均最高(图 5), 可达 75.83%和 77.63%, 而对鼓励创新的满意度平均值均最低, 分别为 64.92%和 67.02%。这说明对于学校所给予的学术资源学生最为满意, 而在提供创新活动等方面与学生的心理预期还有较大差距, 是影响学生学习参与度的重要因素。

此外, 比较来看, 在各个维度上女生的满意度都高于男生, 并且在课程质量这一维度上, 男生与女生的满意程度差异较为明显, 女生对课程质量满意度的平均值为 71.93%, 而男生则为 68.98%。可见, 男、

女生在课程质量的满意度上存在统计学意义,且对于课程质量不同的评价也反映了不同性别学生的个性需求. 总体来看,说明在学习参与的过程中的某一方面确实存在着性别差异,但总体差异无统计学意义.

3.2.2 基于年级变量的分析

本研究调查对象为 2014—2017 年入学的在校大学生,按照年级进行划分,计算满意度平均值(图 6),大一(2017 级)的满意度平均值为 69.24%,大二(2016 级)为 68.13%,大三(2015 级)为 70.97%,大四(2014 级)为 73.79%.

总体来看(图 7),大一至大四,学生对于院校环境的满意度是呈现逐渐上升趋势的,其中大四学生对于这两方面的满意度最高,达 73.69%和 73.90%. 这说明,学生在大学阶段根据环境及学习的需要不断适应,努力地调整自我,以达到与学习环境的平衡,这一过程随着年级的增长而逐渐稳定.

从院校环境的两个方面上比较来看,自大一至大三,学生对于教学保障的满意度明显高于对教师素养的满意度. 这说明教师教学水平仍有待于提高,教学内容应根据学生的需求进行科学合理的安排,这些对于促进学生的学习积极性、提高学生的学习参与度都有较大帮助. 正如相关研究所说,“教师教学的良莠不齐会影响高等教育的教学”^[8],“所以教学设计要针对教学进行”^[9],教师要以自己的高素养来带动学生.

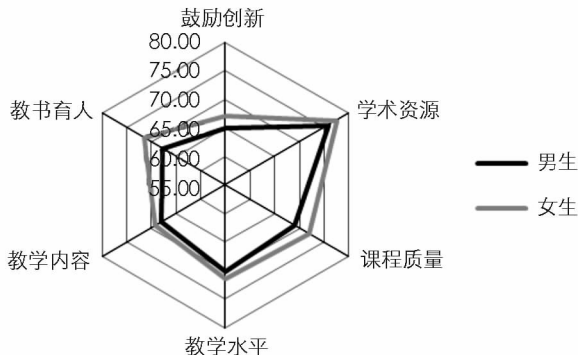


图 5 不同性别学生院校环境满意程度

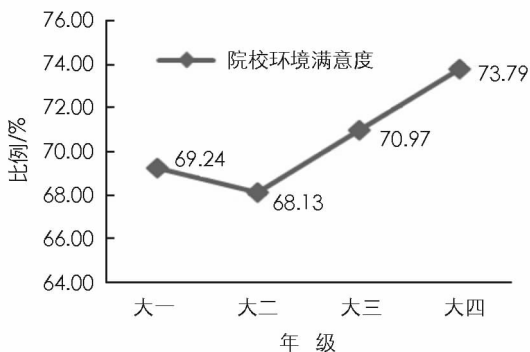


图 6 不同年级学生院校环境满意程度总体情况

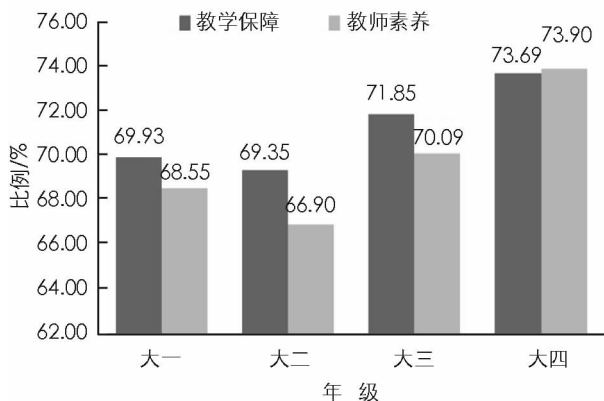


图 7 不同年级学生院校环境满意程度

3.2.3 基于成绩排名变量的分析

总体来看(图 8),从成绩排名前 20%到排名 81%~100%的学生,对于院校环境的满意度平均值是呈现逐渐递减趋势的. 这说明,成绩越靠前的学生在学习时间的利用与平衡方面更加有效率和质量,能够积极地进行各项课内外活动,并与院校环境形成良好的互动关系,因而感受更加全面. 对于院校环境的满意度平均值也就越高,愈能进行良好的学习参与.

教师素养与教学保障对比来看(图 9),各部分排名的学生对于教学保障的满意度均高于对教师素养的满意度. 其中,成绩排名在 81%~100%的学生对于教师素养与教学保障的满意度差异有统计学意义,其对教学保障的满意度平均值为 72.67%,而对教师素养的满意度只有 65.33%. 可见,在学生看来学校所提供的教学保障已基本满足学生的学习和生活需要,但教师的基本素养与其心理预期仍有差距,这与访谈结果一致. 在访谈中学生均提出,学校在课程质量的保障与鼓励学术创新和学术资源的提供上投入力度日益加大,学生受益良多. 但多数同学表示与教师并不能产生很好的共鸣,会存在上课积极性不能被调动、课下又不能及时查缺补漏的情况. 所以综合来看,教师素养是影响满意程度的主要因素,也是提高学生学习参与度需要攻克的重点问题.

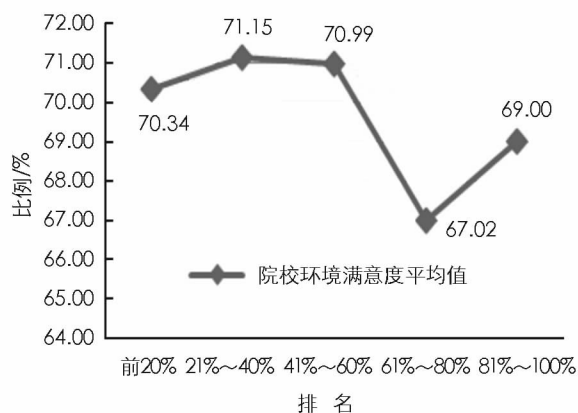


图 8 不同成绩排名学生院校环境满意度

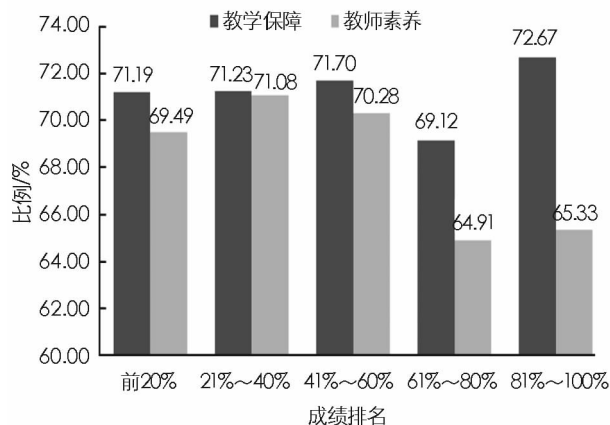


图 9 不同成绩排名学生院校环境满意程度

4 结 论

从上述的调查结果以及所获数据的分析,我们对高校本科生学习参与现状得到了以下研究结论:

首先,在目前的学习参与方面,高校本科男生与女生存在着差异,女生的学习参与度普遍高于男生,具体体现在个体投入与院校环境满意度两个方面。那么在教学过程中,性别这一差异不容忽视。“教育教学工作者要充分了解男、女学生的生理差异、心理差异等,实现精准定位。”^[10]在教学过程中不忽视任何群体,充分发挥各自的强项,扬长避短,激发内在潜能,从而保障并不断提高学生的学习参与度,积极促进教育教学公平。

其次,大一、大二时期的学生着重于适应环境与寻找自我定位,大三、大四时期的学生则注重对环境质量的感受。从中学进入大学,不论是学习环境还是学生自身的认识都发生着巨大的改变。不同年级的学生学习参与度有着不同的特征,这是一个动态变化的过程。因此,在教育教学中积极实施动态监测,关注不同年级的需求差别,“避免出现对学习参与的倦怠情绪。”^[11]

第三,学生的学习参与和自身成绩的排名是息息相关的,这一联系集中体现在学生对教师素养的评价这一方面。所以,提高学生的学习参与度,不仅要从创新人才培养模式出发,也要在教师队伍建设方面加大投入力度,吸收国内外先进建设理念,积极促进师生互动,真正了解学生需求,激发学生的学习兴趣,从而提高学生的学习参与度。

综合上述的结论可以得出,作为影响学习成果产生的重要因素,提高学习参与在培养一流学生的过程中发挥着不可忽视的作用。为此,在提高高校本科生学习参与度的过程中,不同性别、年级与成绩排名间的学习参与差异理应受到重视。

参考文献:

- [1] 李 蓉,陈志刚.“双一流”创建背景下的高校大部制改革建设研究[J].江苏高教,2016(6):43-46.
- [2] KUH G. The National Survey of Student Engagement: Conceptual and Empirical Foundations [J]. New Directions for Institution Research, 2009(20): 5-20.
- [3] 吕林海.大学生学习参与的理论缘起、概念延展及测量方法争议[J].教育发展研究,2016,36(21):70-77.
- [4] ASTIN A. Student Involvement: A Developmental Theory for Higher Education [J]. Journal of College Student Personnel, 1984(25): 297-308.
- [5] 周志辉,王 琳.不同性别、专业的大学生学习动力差异性比较研究[J].河北农业大学学报(农林教育版),2015,17(1):53-57.
- [6] 屈廖健.研究型大学本科生学习参与度研究——基于J大学的个案分析[J].教育观察(上半月),2017,6(5):4-7.
- [7] 石芳华.本科教育质量评价改革新视角:学习投入度[J].现代教育管理,2010(5):51-54.
- [8] 张洪艳.浅谈高校教师素养对课堂教学的影响[J].高教学刊,2016(11):210-211.
- [9] 王丽波.教师素养:影响学生转变学习方式的重要因素[J].内蒙古师范大学学报(教育科学版),2013,26(4):

73—75.

- [10] 徐宛笑, 徐晓林. 高校学生学习参与与心理资本关系——基于华中科技大学的实证分析 [J]. 华中师范大学学报(人文社会科学版), 2015, 54(6): 182—189.
- [11] 罗杰, 周瑗, 潘运, 等. 性别在大学生学习适应与学习倦怠关系中的调节作用 [J]. 中国特殊教育, 2013(6): 69—73.

On College Students' Learning Engagement Behavior Based on Two Dimensions

DING Si-dan, QU Liao-jian

School of Humanities, Jiangnan University, Wuxi Jiangsu 214122, China

Abstract: Under the guidance of the actively promotion of the construction which is called “World-class Universities and World-class Disciplines”, it is an important part of cultivating first-class talents to improve the learning situation of undergraduates. Based on the theory, the study includes two parts, that is, learning involvement and environmental perception of undergraduates. The current situation of the engagement on the learning of undergraduates has also been studied. It has been found that there are significant differences in the engagement on learning among students of different genders, grades and grade ranking. In the process of making teaching plans and conducting teaching practice, educators should pay attention to these differences actively, and take this as the starting point to strive to improve the learning involvement of undergraduates for promoting the construction of “World-class Universities and World-class Disciplines”.

Key words: World-class Universities and World-class Disciplines; higher education; learning engagement; individual learning involvement; school environment perception

责任编辑 周仁惠